

Canllaw Aelodau Senedd i Barafeddygaeth yng Nghymru

Mae parafeddygon un o weithluoedd clinigol mwyaf hyblyg a medrus Cymru.

Mae parafeddygon yn weithwyr iechyd proffesiynol hyfforddedig sy'n rheoledig gan y Cyngor Proffesiynau Iechyd a Gofal (CPIG). Maen nhw'n darparu gofal achub bywyd, brys, ac arbenigol ar ddraws gofal iechyd, gofal cymdeithasol, ar gymuned.

Nid yw pawb sy'n gweithio ar ambiwlans yw parafeddy, ond mae pob parafeddy yn glinigwyr sydd wedi derbyn hyfforddiant helaeth ac wedi derbyn addysg i lefel radd.

Ble mae parafeddygon yn weithio?

Mae gan Gymru tua 3,000 o barafeddygon cofrestredig sy'n gweithio mewn nifer o osodiadau, sy'n cynnwys:

- 999 ac ymateb ambiwlans
- Adrannau brys
- Ymarferion GP
- Gofal brys a sylfaenol
- Gofal cymunedol ac yn y cartref
- Gofal lliniarol a diwedd bywyd
- Dalfa heddlu
- Meddygon milwrol
- Gosodiadau anghysbell, alltraeth, ac ynys
- Digwyddiadau mawr, chwaraeon modur, ac wyliau cerddoriaeth



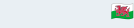
Mae parafeddygon yn:

- Trin a rhoi diagnosis i gleifion
- Rheoli amodau cymhleth
- Penderfynu pwy sydd angen gofal yn yr ysbyty, a pwy all aros gartref yn ddiogel
- Rhagnodi a gweinyddu meddygaeth
- Arwain gofal brys a gymunedol
- Chwarae rôl allweddol mewn cefnogi Adrannau Brys, gwasanaethau GP, ac ysbytai trwy leihau galw ar wasanaethau

Mae rhaglennu parafeddygol o leiaf baglor mewn gwyddoniaeth sy'n cael ei darparu dros 3 blwyddyn sy'n cyfuno dysgu academaidd a dysgu sy'n seiliedig ar ymarfer.

Mae dau brifysgol Cymraeg yn dysgu raddau parafeddygol:

sef Prifysgol Abertawe



a Brifysgol Wrecsam

Maen nhw'n gweithio efo'r unig wasanaeth ambiwlans cenedlaethol Cymraeg, y Gwasanaeth Ambiwllans Cymru.

Pam mae parafeddygon yn pwysig

Mae parafeddygon yn gweithio'n ymreolaethol fel clinigwyr cyffredinol ar ddraws nifer o osodiadau gofal iechyd, fel arfer mewn gofal brys, sylfaenol, neu argyfwng. Maen nhw'n gallu rheoli llwyth achosion o gleifion sy'n ddiwahaniaeth, amrywiol, a chymhleth. Mae'r rhain yn cynnwys cleifion sy'n sâl ac wedi anafu yn ddifrifol, a gwneud mewn amgylcheddau ble mae ei rheolaeth yn gyfyngedig. Gallant nhw hefyd arbenigo mewn ymarfer clinigol, addysg, arweinyddiaeth, ac ymchwil.



Parafeddygon yn cyflwyno ymarfer gorau yng Nghymru Astudiaethau achos

Abertawe – Tîm Gofal Lliniarol a Pharafeddygon Uwch

Mae tîm o barafeddygon uwch yn Fwrdd Iechyd Bae Abertawe wedi darparu gofal lliniarol am nifer o flynyddoedd ar ôl peilot cychwynnol yn 2021.

Mae'r cynllun:

- Yn rhannu amser 50/50 rhwng y gwasanaeth ambiwlans a darparu gofal lliniarol.
- Weithiau yn cael ei ddarparu yn yr ysbyty, ond fel arfer yn y gymuned.
- Yn gweithio efo'r tîm sydd wedi creu'r "Ambiwllans Wish" ble mae cleifion efo salwch terfynell yn gallu cyflawni dymuniad olaf trwy deithio i rywle sbesiffig mewn ambiwlans efo meddygfeydd proffesiynol sy'n gwirfoddoli ei amser i gyflawni ei dymuniad olaf.

Mae'r cynllun wedi bod llwyddiant enfawr, a gafodd ei rhoi ar y rhestr fer am Wobr Dyddyfr Gwasanaeth Iechyd am gydweithio yn 2023.

Adolygiad Clinigol Cyflym yn y Gwasanaeth Ambiwllans Cymraeg

Yn 2024 wnaeth yr Ymddiriolaeth GIG Gwasanaeth Ambiwllans Cymraeg ymateb i bwysau gaeaf trwy gyflawni proses Adolygiad Clinigol Cyflym yn ei ystafelloedd rheolaeth 999. Ar ôl i'r galwad cael ei ateb gan driniwr anghlinigol, mae nyrsys a pharafeddygon yn asesu'r mwyafrif o alwadau yn fyw i benderfyni'r ymateb saffach a mwyaf priodol.

Mae 30 Morwydwy'r Clinigol newydd yn arwain y gwaith allan o Lanelwy, Caernarfon, a Cwmbrân. Gallant nhw:

- Arwain brysbennu uwch am achosion sydd ddim yn bygwth i fywyd
- Darparu asesiadau clinigol o bell
- Gwrando mewn i alwadau yn byw ac arwain dalwyr efo cwestiynau bellach
- Aros ar alwadau tan mae penderfyniad saff wedi ei gyrraedd
- Mae argyfyngau sy'n bygwth bywyd yn parhau i gael ymateb gan ambiwlans yn syth

Nôd y model yw i:

- Blaenoriaethu cleifion sydd angen triniaeth yn gyflymach
- Darparu triniaeth sy'n deiliwr a chynghor i gleifion
- Lleihau'r nifer o dderbyniadau ysbyty gellir ei osgoi
- Gwella diogelwch a phrofiadau cleifion
- Defnyddio adnoddau ambiwlans yn well

Mae'r model yn rhan o arloeson sy'n cynnwys Atebwyr Lles Cymunedol sy'n casglu arsylwadau cleifion er mwyn helpu clinigwyr yn ei phenderfyniadau. sylweddol o 55-65% lawr i 23-35%.

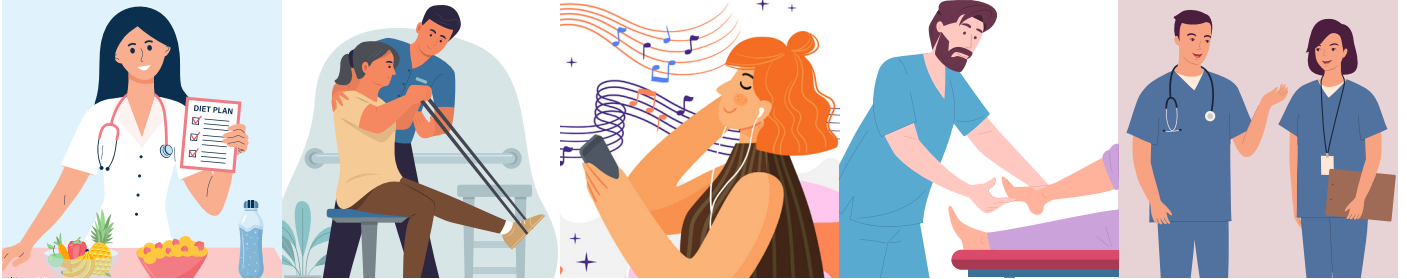
Mae parafeddygon yn:

- Trin pobl yn agosach i gartref
- Cefnogi cynnwys GP ac ysbytai
- Darparu gofal yn aelodau pell a gwledig

Mae parafeddygon yn rhan o weithwyr proffesiynol perthynol i iechyd (GPPI, neu AHPs yn Saesneg) yng Nghymru. GPPIau yw'r gweithlu trydydd mwyaf yn GIG Cymru.

GPPIau yw:

- Therapyddion celf
- Dietegwyr
- Therapyddion drama
- Therapyddion cerddoriaeth
- Therapyddion galwedigaethol
- Orthoptwyr
- Orthotyddion a Prosthetwyr
- **Parafeddygon**
- Ffisiotherapyddion
- Podiatryddion
- Seicolegwyr ymarferydd
- Therapyddion lleferydd ac iaith



Mae'r Coleg Brenhinol o Barafeddygon yn alw ar llunwyr polisi i:

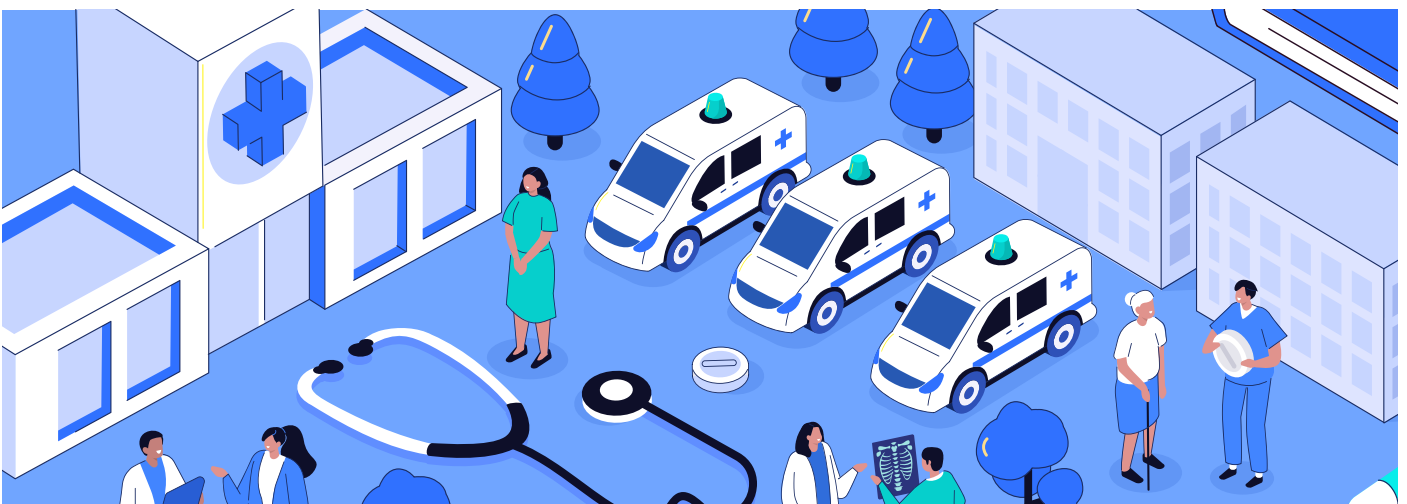
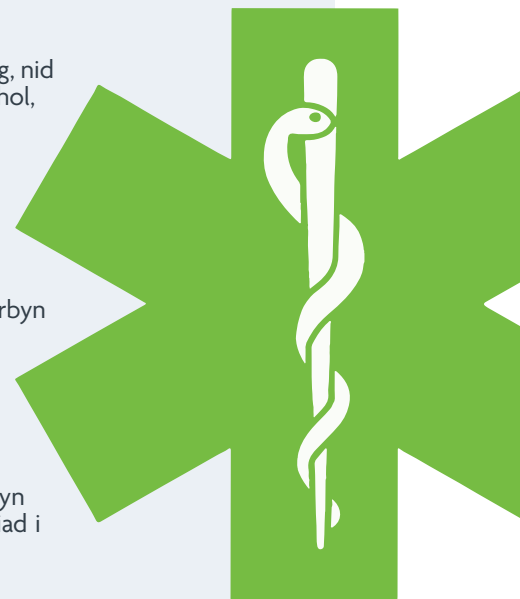
Adnabod parafeddygon fel clinigwyr ymreolaethol o fewn y gweithle gofal iechyd Cymraeg, nid yn unig fel ymatebwyr ambiwlans, ac i adlewyrchu hyn yn gynlluniau gweithle cenedlaethol, gofal sylfaenol, a gofal cymunedol.

Gwreiddio parafeddygon mwy o fewn gwasanaethau gofal sylfaenol, brys, a cymunedol, yn cynnwys arferion GP, llwybrau eiddilwch, gofal lliniarol a wardiau rhithwir, cefnogi ymyrraeth gynnar, a lleihau derbyniadau i'r ysbyty gellir osgoi.

Buddsoddi mewn rolau parafeddygol uwch arbenigol, yn enwedig yn gymunedau gwledig, ynys, a bell, er mwyn gwella tegwch mynediad i ofal iechyd a sicrhau mwy o bobl i dderbyn gofal yn agosach i gartref.

Integreiddio parafeddygon mewn i strategaethau cenedlaethol am boblogaethau heneiddio, amodau tymor hir, gofal iechyd ataliol, adnabod ei allu i reoli achosion cymhleth, a chefnogi pobl yn saff o gartref.

Mesur ac adrodd yr effeithiolrwydd o ddulliau o ofal sy'n cael ei arwain gan barafeddygon, yn cynnwys lleihau pwysau o fewn adrannau AB, llwyth gwaith GP cymunedol, a thrawsgludiad i ysbyty, er mwyn hysbysu dyluniad gwasanaeth tymor-hir.



Mae'r Coleg Brenhinol o Barafeddygon y corff proffesiynol cydnabyddedig am y proffesiwn parafeddygol. Rydyn ni'n cefnogi'r proffesiwn trwy gyflawni arweinyddiaeth a chyngor i ein haelodau ac i bobl sy'n ystyried ymuno'r proffesiynau ambiwlans. Rydyn ni'n darparu cymorth ac arweinyddiaeth ar ddraws y pedwar pileri o'r proffesiwn: ymchwil, addysg, ymarfer clinigol, ac arweinyddiaeth.

Cyswllt:

Mandy Powell, Rheolwr Polisi a Faterion Cyhoeddus
policy@rcop.co.uk

Tom Taylor, Cynorthwydd Polisi
policy@rcop.co.uk